

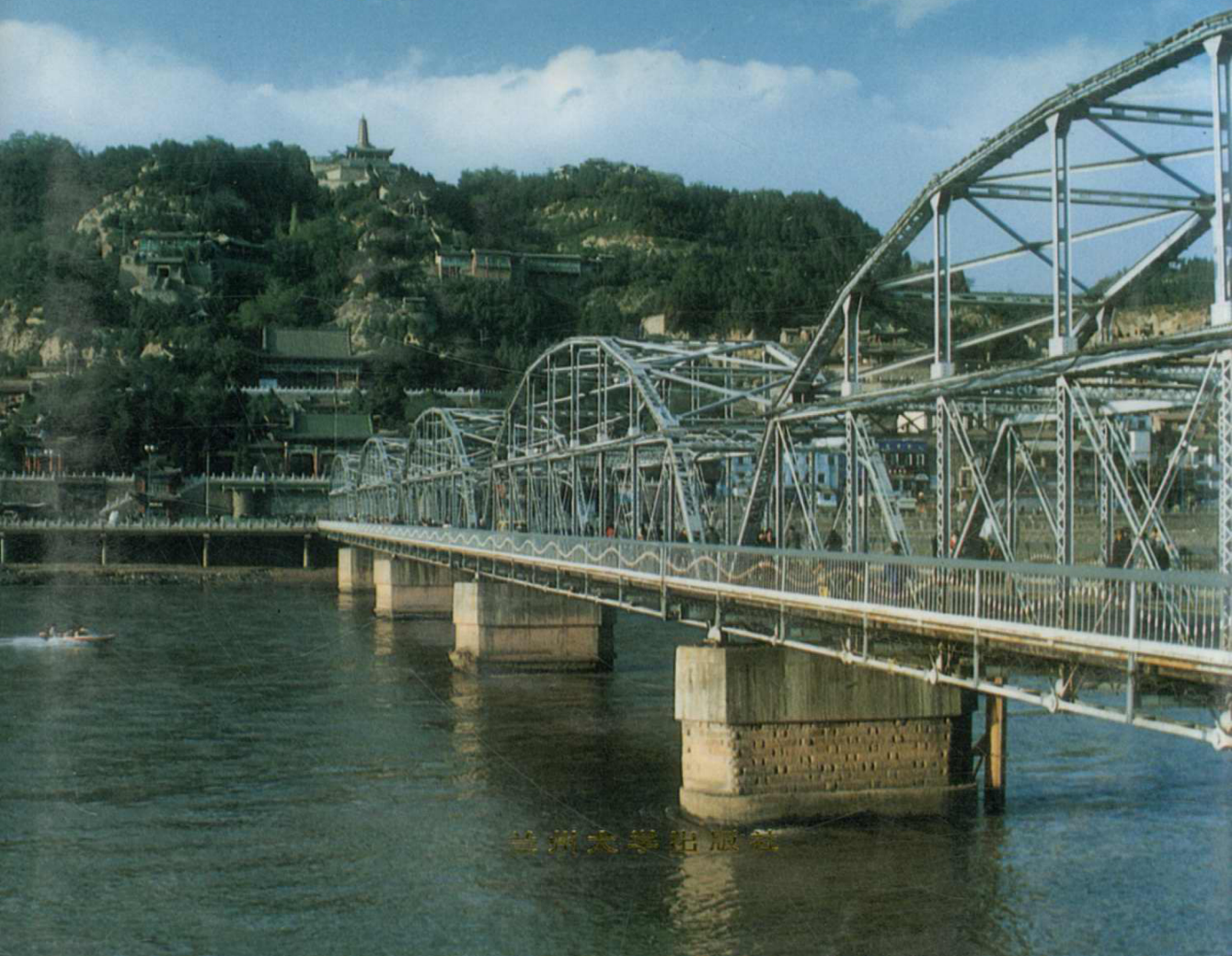
# 兰州市志

## 第八卷

### 公用事业志

兰州市地方志编纂委员会  
兰州市公用事业志编纂委员会

编纂





---

# 兰州市志

---

第 八 卷

---

● 公用事业志

---

兰州市地方志编纂委员会 编 纂  
兰州市公用事业志编纂委员会

---

□ 兰州大学出版社

---

E7-4

## 兰州市地方志编纂委员会

### 现任成员名单 (2000.8~)

主 任	张玉舜					
副 主 任	左灿湘	丁克勤	武文军			
常务副主任	马琦明					
委 员	赵士通	贝念叟	王晶中	哈全玉	陈冬芝	
	王明华	董有山	张国斌	张宗奎	张以湘	
	高纪勋	王建中	潘卫平	王有伟	隰建国	
	张中魁	杨毓荣	高子贵	金钰铭		

### 曾任成员名单 (1988.3~2000.8)

主 任	柯茂盛	△朱作勇				
副 主 任	刘炳午	李荣棠	杨德儒	陈德霞	夏常胜	
	△王振军	高崇华	贾士缜	于广义		
常务副主任	王振军	△马琦明				
委 员	丁生林	丁克勤	丁忠廉	史文献	何守文	
	李福民	陈 艺	陈 良	陈斌俊	杨良琦	
	郑建斌	赵士通	徐用强	铁自强	黄应寿	
	康恒昌	△田荣嘉	左灿湘	陈冬芝	廉淑琴	
	武文军	傅 贵	朱桢如	金钰铭	魏著明	
	李肃群	李尚荣	王超英	魏世光	李 敏	
	金永忠	杨增玉	吴玉梅			
顾 问	张宦廷	梁朝荣	肖登峻			

△ 本符号以后人员为1994年8月以后成员。

## 《兰州市志》学术顾问

(按文件顺序排名)

刘光华 张林源 郭志仪 陈文江 陈志刚 李宗植  
刘家声 伍光和 柯 杨 赵 浚 刘 满 李鼎文  
王三北 刘 敏 余贤杰 张令瑄 马国华 吕叔桐

## 《兰州市志》主编、副主编、编辑

主 编 马琦明  
常务副主编 金钰铭  
特邀副主编 刘光华  
副 主 编 高子贵 邓 明 李晓菲  
编 辑 袁维乾 张兴国 李曰柱 焦养顺 徐 难  
魏惠君 李争鸣  
工作人员 李 玲 马 颖 石怀武

## 兰州市公用事业志编纂委员会

主任 高纪勋

副主任 李祥源 宋小平

委员 周铁男 郝振邦 冉树林 傅金镒 李庆祿

陈镇君 魏宏凯 王仁宏 朱光前

## 《兰州市志·公用事业志》编辑办公室

主任、主编 郝振邦

副主任、副主编 冯祥满 曲桂荣

副 主 编 胡国强

编 辑 郝永富 冯卓津 杜治平

工 作 人 员 刘 娟 程丽萍

摄 影 田华强 岳京生 徐 难 杜焕金

原《兰州市志·公用事业志》编辑办公室

1995.11~1997.5

主任、主编 郝振邦

副主任、副主编 冯祥满 曲桂荣

副 主 编 胡国强

编 辑 罗庄智 王恩义 张 宏 郝永富

编 写 人 员 高玲萍 胡志宇 王明丽 周品基

陈 琦 杨 萍

《兰州市志·公用事业志》终审委员会

杨在溪 杨广增 高纪勋 李祥源 宋小平

高子贵 金钰铭 郝振邦 徐 难



# 兰州市志

## 总序一

中共甘肃省委常委 王 军  
兰州市委书记

经过全市修志工作者十余年的艰苦努力，兰州历史上第一部以马克思列宁主义、毛泽东思想和邓小平理论为指导思想编纂的大型多卷本城市志书《兰州市志》，已经陆续出版问世了。这是兰州市社会主义精神文明建设取得的又一丰硕成果，可喜可贺！我谨代表中共兰州市委向所有为这部志书付出辛勤劳动的编纂、审定人员表示衷心的感谢！也向所有支持这项工作的各界人士表示崇高的敬意！

兰州自古以来战略地位十分重要。秦始皇三十三年（前 214 年），为抵御匈奴的进攻，秦设榆中县于此，兰州于是处于秦王朝的西北边防前哨。汉昭帝始元六年（前 81 年），为阻断匈奴与羌的联

系,抵御羌人的进攻,保障丝绸之路的畅通,西汉设金城郡。此后兰州便成为丝路重镇,开始了悠久的开发历史和开放传统。魏晋时期,各少数民族政权在这里纷争不息,其中鲜卑族所建西秦将国都设于兰州地区(今榆中县、西固区)。隋文帝开皇元年(581年)废金城郡,设兰州,置兰州总管府,以加强对这一地区的统治。唐代安史之乱中,吐蕃族趁机占据兰州。宋元时期,兰州地区或为西夏与宋分治,或为西夏与金分治,争夺十分激烈,后终为蒙元统治。明建文元年(1399年),肃王府由甘州迁兰,兰州成为藩王所在地,随着王府的修建,奠定了古代兰州城的基础。同时,兰州也成为防御鞑靼进攻的重要地区,修建明长城(边墙)兰州段。发展到清代,兰州逐渐成为甘肃全省的政治、军事和文化中心,清康熙五年(1666年),甘肃巡抚移驻兰州,从此确立了兰州为甘肃省会的地位。中华民国三十年(1941年),兰州正式设市,兰州成为全省政治、经济、文化中心。新中国成立后,经过五十余年的建设,兰州已成为黄河上游最大的工业科学文化城市,全国重要区域性中心城市之一,西北交通枢纽和军事中心。党的十一届三中全会以后,兰州加快发展步伐,深化改革、扩大开放,社会主义的物质文明和精神文明建设均取得一系列重要成就,兰州在黄河上游经济带的中心地位日益明显。当前已经掀起的西部大开发热潮中,兰州必将以其既可东进西出,又可北上南下的“座中四联”区位优势,迎接新世纪大发展的历史机遇。为这样一座战略地位重要、开发历史悠久、文化底蕴深厚、充满发展希望的城市修志,其历史意义不言而喻。

中华民族素有编史修志的优秀文化传统。卷帙浩繁的史志典籍记载了我们中华民族的繁衍史、开发史、创造史和发展史。“治天下者以史为鉴,治郡国者以志为鉴”,国之有史,郡之有志,我



们的民族又从史志中汲取着智慧的养分，去创造新的辉煌。历代的地方官从方志中了解情况，又用方志记载新的变化。在兰州，从明朝永乐年间的《金城志》到民国年间的《兰州市志》凡 30 多种，为我们辑存了兰州地区丰富而珍贵的资料，成为我们研究兰州历史，了解兰州市情，编修新志的重要基础。在当前西部大开发、兰州大发展的历史机遇面前，我们要以前所未有的广度、深度和力度全方位地推进改革，以前所未有的胆识、气魄和智慧多层次地扩大开放，以前所未有的规模、速度和效益改造生态环境、发展经济和社会各项事业，就必须对兰州市情有一个更加深入、系统的调查研究。而就地方志这种信息载体形式所包含内容的广泛性、系统性来说，编修好《兰州市志》，则是我们全面了解和认识兰州市情的一个重要途径。因此说，编纂出版一部具有时代特征、城市特点、地方特色的，观点正确、方法科学、资料详备的《兰州市志》，系统地记载兰州地区自然环境变迁和优劣、经济建设发展和起伏、历代政权更替和得失、文化事业传承和盛衰、历史人物活动和功过，具体地再现几千年来兰州经济发展和社会进步的历史过程，反映兰州区域发展的客观规律，是社会主义物质文明和精神文明建设的需要，是各级领导机关从实际出发进行正确决策的需要，是兰州在西部大开发中获得大发展大繁荣的需要，是一项研究兰州、记载兰州、宣传兰州、服务当代、惠及后世的重要文化工程。《兰州市志》的出版，标志着我们对兰州市情的研究和认识进入了一个新的阶段，并且必将产生现实的和久远的社会效益。

《兰州市志》是在市委领导、人大支持、政府主持、政协配合、专家指导和群众参与下，由市地方志编纂委员会精心组织、各级修志机构和广大修志工作者同心协力编纂而成的。百余个编纂单位、

数百名工作人员在同一指导思想、同一编纂原则、同一方法程序、同一体例结构、同一行文规范和同一审定出版要求下，第一次全面、深入地搜集和整理从古至今、从文字到实物的各方面资料，以实事求是的观点、完整系统的资料、科学严谨的体例、简洁朴实的语言，全面记述了兰州地区自然和社会的历史与现状，纵跨数千年，横涉各行业，是一部全面、具体反映兰州市情的地方百科全书。这部分卷总数逾70、用字数千万的大型志书的编纂出版，无疑是兰州文化建设史上的一个创举。我相信，随着西部大开发和兰州经济和社会的大发展，这部志书的作用一定会在读志用志的过程中越来越充分地发挥出来。而其本身也必将在这个过程中不断修订、完善和接续，从而使这一古老而优秀的历史文化传统在新的条件下发扬光大！因此为序。

2000年8月

## 总序二

兰州市人民政府市长  
市地方志编纂委员会主任 张玉舜

新编大型多卷本《兰州市志》，赖市委、市政府正确领导，有市志编委会精心组织，靠数十单位通力协作，得专家学者指导帮助，凭修志人员辛勤劳动，今已分卷陆续出版，其业可敬！其功可

嘉！

兰州历史悠久。溯 15000 年以前，即有先民繁衍、生息于此。尤以新石器时代兰州彩陶型制多奇，色彩争艳，用工精细，聚现先民勤劳、智慧。秦始皇三十三年（公元前 214 年）秦国在今城关区东岗镇一带设榆中县，为兰州最早之行政建置。西汉武帝年间设金城县，西汉昭帝始元年间（公元前 81 年）设金城郡，兰州始有“金城”古称。东晋太元十年（385 年），鲜卑族乞伏氏建西秦国都于兰州。隋文帝开皇元年（581 年）设兰州，置兰州总管府，遂有“兰州”之名沿称于今。自汉至宋凡千余年间，兰州诚以“屏障中原、联络西域、襟带万里”之势成丝路重镇，为兵家必争。明建文元年（1399 年）肃王府迁兰，扩修城池，兴建宫殿，辟筑园林，兰州始呈藩都之兴旺。清康熙五年（1666 年）陕甘分治，移甘肃巡抚于兰州，始为省会。左宗棠督甘期间，扩城郭、办洋务、兴文教、利经济，盛甘省之都会，显封建之回光。中华民国 30 年（1941 年）始设兰州市。然终民国之世，国民党统治日愈腐败，竟致城市残破、经济凋敝、人民困苦。惟中国共产党人身系劳动人民利益，于 1925 年建立起中共在甘最早组织——中共兰州特别支部，宣传革命、组织工农、动员民众，为推翻剥削制度浴血奋斗，直至 1949 年 8 月 26 日兰州获得解放。兰州从此进入崭新时代。

兰州山河壮美。这里位处祖国大陆腹心地带，为青藏高原、内蒙古高原和黄土高原交错会接之处，黄河穿流，群峰列峙。西有乌鞘雪岭与花海玫香，浩门雪浪与湟水平畴；北有九州平夷与天斧沙宫，白塔层峦与红雨流丹；东有马啣雪峰与栖云耸翠，北山列戟与苑川沃野；南有皋兰耸立与兰山烟雨，五泉飞瀑与夜雨滴岩，兰州兼备南国秀丽与北国雄奇。这里冬无严寒，夏无酷暑；景致多样，

物产丰盈；能源丰富，矿藏众多。一万三千多平方公里的土地孕育着生机，哺育着人民，从而造就了辉煌的历史与灿烂的文化。

兰州充满希望。解放 50 余年，有赖中国共产党正确领导，依靠各族人民团结奋斗，凝聚数百万人智慧与血汗，换得百业兴旺，万象更新。昔日消费型小城，今为工业化大城。以石油化工、机械、冶金为支柱，电力、煤炭、建材、电子、轻纺等行业配套，工业门类较为齐全之工业体系，使兰州成为全国工业中心城市之一。交通以陇海、兰新、包兰、兰青 4 大铁路干线交汇兰州，西兰、兰青、甘新、包兰等八条公路干线辐射全国，短波、微波、光缆等多种通讯手段沟通世界，兰州当称西北重要交通枢纽。农业以三电、景电、和电、引大入秦等电力提灌、自流引灌工程改善生产环境条件，辅以品种改良、农田整治、新技术推广，生产不断增长，瓜果、百合、玫瑰、水烟、大板黑瓜子等名贵土特产享誉海内外。新型物资商贸流通体制初显其形，商贸网点逾 3 万、贸易市场 200 余、商厦商城大者数十而小者林立，商业中心建成 10 余处，呈现兰州商贸之繁荣。科学技术以高科技研究机构中国科学院兰州分院为其首，七百多家应用技术研究机构为其翼，12 万名科技人员聚其智，使兰州跻身全国重要科技城之列。黄河文化、敦煌文化、丝路文化、民族文化、企业文化、校园文化异彩纷呈，文化事业成就显著；教育、卫生、体育事业同获长足进步；科教兴市、工业强市、农业稳市、商贸活市、依法治市已经全面推进，兰州发展如虎添翼。当今西部大开发之际，解放思想、创新观念、创新科技、创新机制、抓住机遇、加快发展已成共识；深化改革、双向开放、发挥优势、面向全国、争创一流、走向世界已有举措。按中共中央总书记江泽民同志勉励：“发挥丝绸之路优势，加快兰州建设步伐”，于改善城市基础设

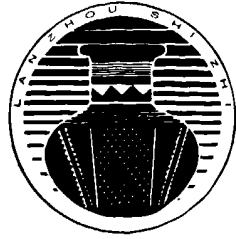
施、优化投资开发环境、调整城市经济结构、综合治理生态环境、建设西北商贸中心诸项，精心筹划，全面实施。兰州将承丝绸之路文化之精华，显现代城市文明之气派，昂首阔步，迈向未来。

兰州当有新志。继往开来，必要总结历史为当代借鉴，研究现状以着眼未来，此中之举，编修新方志殊为必要。据考兰州已知最早之志为《金城志》，当纂于明朝永乐。清代兰州志业兴盛，传至民国未衰。数百年间，得官署倡言，各界襄助，学者勤勉，竟成就府志、州志、市志、县志数十种之多，现存者即有 33 种，旧世资料因之得以传留。其中芜滥之篇不少，珠瑜之作亦多，以清光绪十八年（1892 年）张国常所纂《重修皋兰县志》“义例谨严、文词渊雅”称“吾省名志”。然旧世之志以封建伦理道德为旨意，以剥削阶级社会为基础，所志者重人文而轻经济，褒“贵人”而贬人民，扬传统而抑科学，于今于世多所悖谬。而今兰州，举凡政治、经济、文化，行业繁多，分工精细，非昔日可比拟；研析自然、社会、城市，事象纷呈，交错作用，更非昔日能想见。凡此种种，非社会主义新方志必不能志。今当深化改革、扩大开放、加速建设之时，又临西部大开发、兰州大发展的历史机遇，更须究万年自然演化以察于地理，记千年社会变迁以鉴于以往，考各朝城建得失以治于城市，述历代经济起伏以戒于当今，演百世文化兴衰以存于后世，明古今人物是非以教于人民，经于当世，存于后人。市委、市政府审需求新志之时，度盛世修志之势，定众手成志之策，于 1987 年始，建机构、调人员、集财力，以促志事。修志仁人不畏艰苦、辛苦、清苦，下基层调研搜求，访耆老征集口碑，奔外埠查档阅卷，求专家指点迷津，伏斗室昼夜编撰，承旧志之良法，革旧志之弊端，创旧志之未举，讲究新观点、新方法、新资料，力求科学性、思想性、

资料性，于茫茫史海、浩瀚资料之中，钩沉索隐、拾贝撷英；精心取舍，新法编排；严审细琢，数易其稿；殚精竭虑，方得成就新志，实属血汗撰就，脑汁润成！其功之巨必显于读志、用志之中！

新编《兰州市志》，卷分70，字逾千万，以其观点正确、方法科学、体例严谨、资料详备，为兰州历史上专记地情之皇皇巨作。如今付梓，必为兰州现在与将来所必需。是为序。

2000年8月



# 兰州市志

## 凡 例

一、《兰州市志》以马克思列宁主义、毛泽东思想为指导思想，坚持辩证唯物主义和历史唯物主义的观点，全面、系统、实事求是地记述兰州自然和社会的历史与现状。

二、全志以1990年的兰州行政区域为记述的地域范围，包括城关、七里河、安宁、西固、红古五区和榆中、皋兰、永登三县。在记述中，“兰州市”、“全市”含五区三县；“兰州市区”、“市区”不含三县；“远郊县区”指三县及红古区；“远郊区”指红古区。

三、全志上限不限，各专志根据实际追溯事物的发端；下限原则上定为1990年底，个别事物为彰明因果可适当下延。为充分记述现状，各专志在附录之首设“1991年~199×年兰州市××工作纪略”，概要记述专志下限至送交审定前本行业的情况。全志坚持贯通古今、以今为主的原则，着重记述近、现代，特别是中华人民共和国成立以来各行业的情况。

四、全志按建置区划、自然环境、城市建设、经济、政治、文化、社会、人物的顺序，分为70卷，分卷编纂出版。全志采用述、记、志、传、图、表、录、考等体裁。其中，第一卷列总述，为全志之纲；列大事记、建置区划志，为全志之经；其他各卷专志为全志之纬。每卷内一般依次排列总序、凡例、序、编辑说明、地图和彩照、概述、大事辑要、志文（内分篇、章、节、目）、附录、编后记。图、表分列有关章节中。人物志为第六十九卷，按“生不立传、生不简介”的原则，专门记述人物。其他各专志不设人物篇、章，有关人物的事迹、贡献和影响用“因事系人”的方法记述，也可设人物名录。

五、全志纪年以1949年10月1日为界。此前用旧纪年，后用括号注公元纪年。其中：1912年元旦前用中国朝代年号、汉字数字纪年；1912年元旦后用中华民国年号、阿拉伯数字纪年。1949年10月1日以后统用公元、阿拉伯数字纪年。在记述中，“解放前（后）”指1949年8月26日兰州解放前（后），“新中国成立前（后）”指1949年10月1日中华人民共和国成立前（后）。年代均用阿拉伯数字，年代凡未指明世纪者均为20世纪。

六、全志行文均严格遵循《〈兰州市志〉行文规定（试行）》。其中：文体一律为规范的语体——记述文体，即第三人称、陈述句式、顺叙方法、白描手法。文字的使用遵循1986年10月10日国家语言文字工作委员会重新公布的《简化字总表》，古代人名、地名用简化字易产生歧义的用繁体字，冷僻字均注汉语拼音。标点符号的使用遵循1995年12月13日由国家技术监督局批准实施的《标点符号用法》。

七、全志地名的使用，原则上以1984年兰州市人民政府编定的《甘肃省兰州市地名录》所收标准地名为准，其中未收录的地名以兰州市人民政府命名的为准，未见命名的地名以专家考证和民政机关认可的为准。凡历史地名一律在括号内注现行地名。全志称谓尊重历史原称，慎用简称，不用贬称、褒称或模糊称谓。所有称谓力求准确、规范。

八、全志数字的使用，遵循1995年12月13日由国家技术监督局批准实施的《出版物上数字用法的规定》。有关全市性的总量统计，以兰州市统计局公布并经核定的数字为准；属于行业或单位的统计，凡统计部门未作统计的，则以各行业主管部门或单位统计机构统计、核定的为准。

九、全志度量衡单位的使用遵照中华人民共和国国务院1984年2月27日发布的《关于在我国统一实行法定计量单位的命令》执行。历史上的旧计量单位凡有确定换算值的，均用括号注现行法定计量单位及换算数值。计量



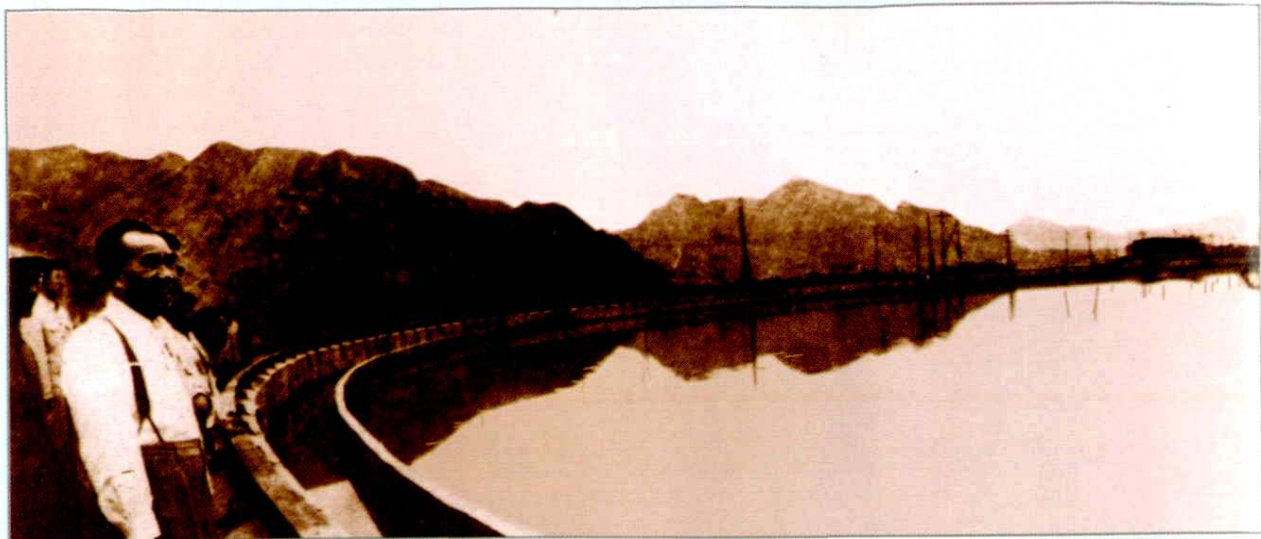
---

单位一律用中文全称。

十、全志资料来源广泛，均经核实后载入，一般不注明出处。个别内容或引用资料须注者，均采用脚注，并力求准确、简明。

十一、各卷专志设《编辑说明》，根据本凡例，对该专志必须予以明确的有关记述内容、体例等问题作补充说明。

1997年11月30日修订



国家副主席朱德视察第一水厂(1958年摄)



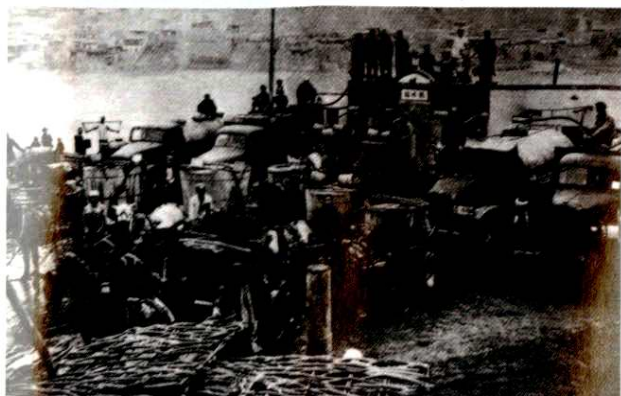
一九五八年七月五日，在西固水源取水站上游操纵室，中共甘肃省委书记焦善民、兰州市市长孙剑峰、兰州市公用局局长郝书府、兰州市自来水厂厂长傅月华等，向朱德副主席汇报西固给水工程建设情况。



苏联专家在第一水厂施工工地(1955年摄)



苏联市长代表团参观兰州市自来水公司(1990年9月摄)



水北门供水站(1956年摄)



兰州旧时的“水客子”(1955年摄)



国家技术监督局向市自来水总公司水质检测中心颁发国家城市供水水质监测网兰州监测站计量认证合格证(1993年摄)

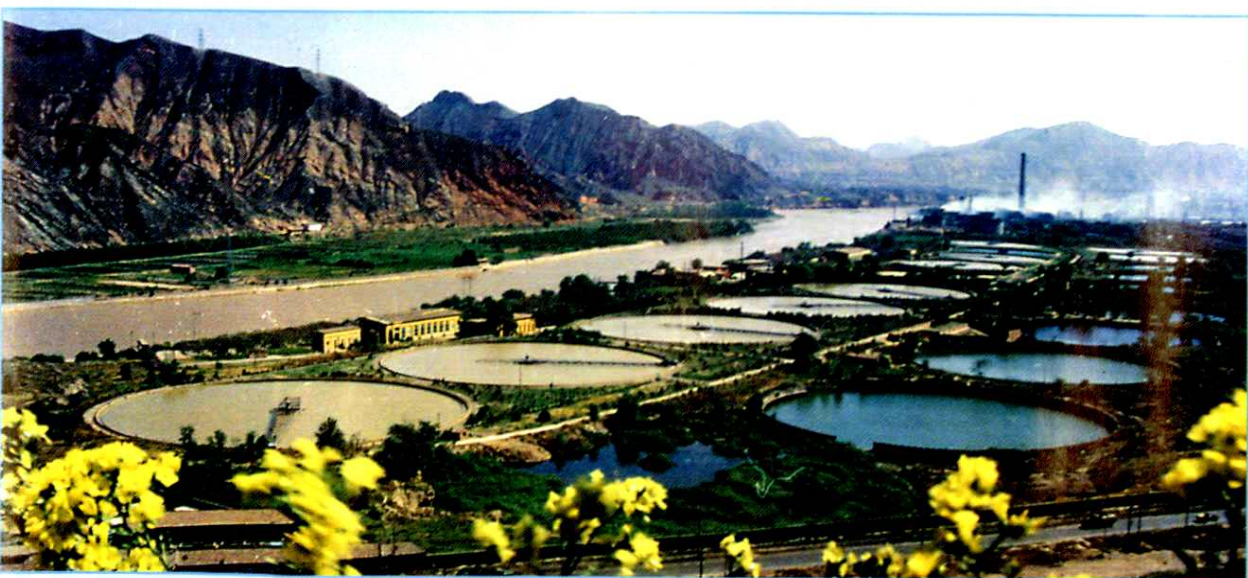
专家费渭泉(1994年摄)



黄河高浊度水处理



宣传水源保护(1999年摄)



西固水源取水站(第一水厂)鸟瞰(1994年摄)



市自来水公司中心调度室城市供水管网压力遥测通讯计算机系统 (1990年摄)



第二水厂2号二、三级泵房

深井泵房(1984年摄)



第三水厂崔家大滩



第二水厂沉  
淀池(1994年摄)



工业用水(1994年摄)

闸门设备大检修  
(1990年摄)



生活用水(1994年摄)



小西湖加压站及水库(2000年摄)





公交车辆出车



市公交总公司办公楼



市公交总公司“五一”劳动勋章获得者王洪斌



驾乘人员统一着装挂牌上岗



汽车驾驶模拟实习台



滨河路电车整流站外景



公交双层公共汽车



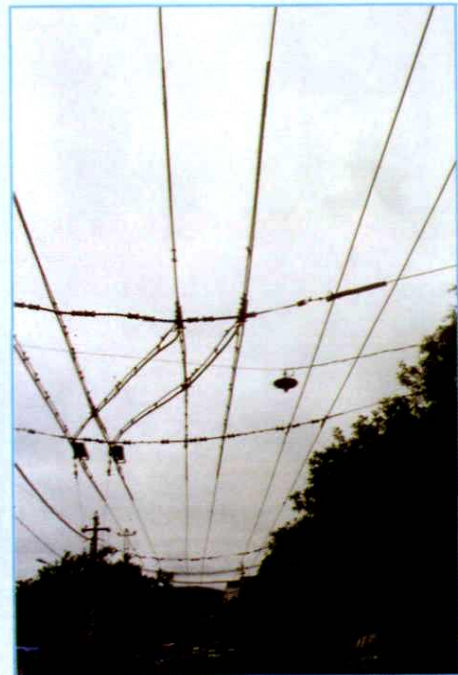
市公交总公司无线电系统电讯塔



公交“中巴”车



市公交总公司计算机电教室



电车线网



新型豪华公交乘车站



公交汽车维修车间(2000年摄)



铁火盆(2000年摄)



通道车(2000年摄)



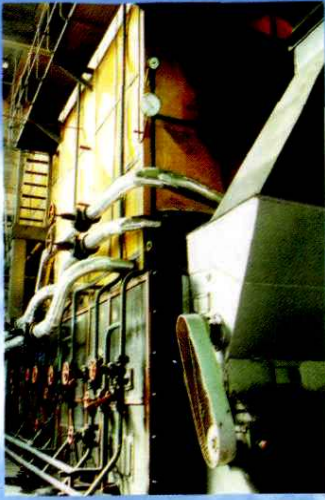
省体育开发经营公司郑家台供热站热水锅炉



供热水处理化验(2000年摄)

兰州煤气厂全景(1998年摄)





14MW 组装热水锅炉(2000年摄)



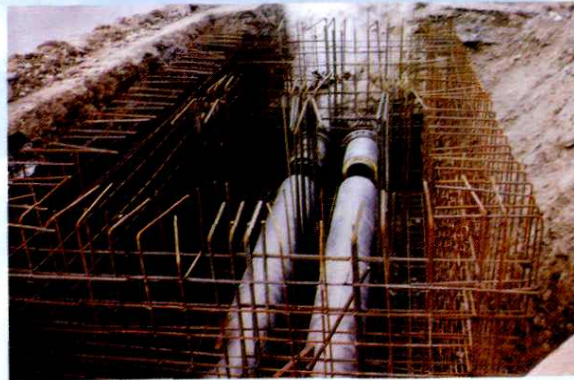
市热力公司第34号热力站(2000年摄)



“二热”主管网施工现场



嘉峪关路“二热”管网  
施工现场



皋兰路供热井室施工现场



供热站工作人员测试室温







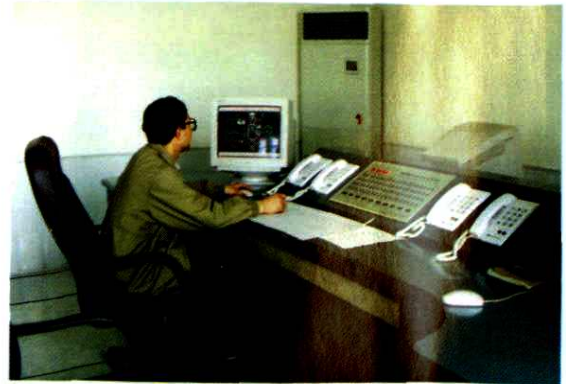
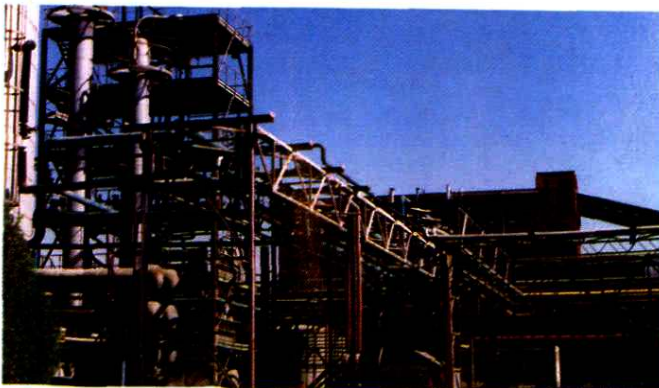
煤气厂 140 吸收塔吊装现场

煤气厂循环净水塔(2000 年摄)



煤气厂净化车间吸收、分离塔群(2000 年摄)

煤气厂  
气化学装置  
试车



煤气厂中心调度室(2000 年摄)

煤气厂工艺管桥(2000 年摄)



# 兰州市志

## 第八卷·公用事业志

### 序

兰州市城乡建设委员会主任 高纪勋

《兰州市志·公用事业志》经过编纂工作者的辛勤笔耕，现已编定付梓，值得庆贺。

兰州市公用事业，在省、市政府的关怀重视下，经过全市人民及城建职工的辛勤创业，编织了一幅如画的公用设施图卷。自来水供水管网、公共交通线路网、供热管网、煤气管网，凝聚着兰州城建职工智慧和汗水，业绩昭昭，令人景仰，载入史册，以昭后人。

本志历史地反映了兰州公用事业的兴衰，重点记述了新中国成立以来，尤其是中国共产党十一届三中全会后公用事业的发展，是记述兰州城市供水、公共交通、供热、燃气的专业志。其内容通过表述各自事业的变化，以揭示其生产力的发展；记述管理内容，以反映生产关系为适应生产力的改革和发展变化。改革开放，促进

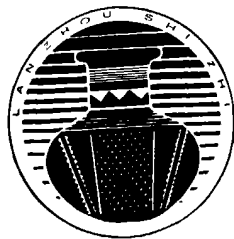
了公用事业建设突飞猛进。城市公用设施建设的加快，为改善兰州的城市环境做出了贡献，为兰州对外开放、招商引资创造了良好的硬环境条件。功不可没，有口皆碑。

志书系统地记载了兰州城建公用事业的演变和发展，翔实地反映了公用事业在国民经济中的地位和作用，充分体现了党和政府对人民群众生活的关怀重视。是一部制订发展规划、实施正确决策、提供历史依据的史料书；也是一部了解过去、了解现在的工具书、教科书。

认识和总结历史，目的是创造新的成绩。展望未来，任重而道远。让我们以史为鉴，不断创新，不断发展。

以此为序，感谢为建设兰州做出贡献的人们，感谢为纂修《兰州市志·公用事业志》艰辛笔耕的同志。

1999年8月



# 兰州市志

## 第八卷·公用事业志

### 编辑说明

一、《兰州市志·公用事业志》为《兰州市志》第8卷，全志采用述、记、志、图、表、录六种体裁，其中志体按横排纵述原则，设5篇23章85节。

二、本志上限尽可能追溯事物发端，下限断至1990年底。个别事物为彰明因果，适当下延。附录《1991年~1998年兰州市公用事业工作纪略》（其中日元贷款等延至1999年）及《重要法规文件辑录》。

三、鉴于三县及远郊红古区公用事业发展差异较大，资料缺乏，难以统一记述，且另有县、区志，仅在《供水》篇中记述远郊区及县城供水，公共交通、供热、燃气未记述县区相关内容。

四、本志由城市供水、公共交通、供热、燃气4个行业的内容组成，每个行业大体按业务、管理的顺序记述。工作纪略亦按4个行业先后顺序记述。

五、《供水》篇中按行业习惯，“东市区”指城关、七里河两区；供水设施中有关消防栓的内容仅简要记述其设置。

六、《公共交通》篇中车辆均属购置，车辆性能及状态在此不做记述。

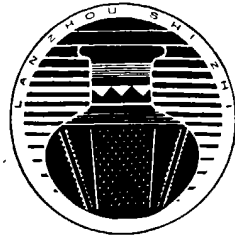
七、《供热》篇中，烤箱、暖气炉等取暖方式虽出现于现代，但由传统火炉演变而来，故仍归入传统供热方式中；西固热电厂、第二热电厂以发电为主，其设备功能及设施等与供热无关的内容不做记述。

八、市自来水企业、市公交企业发展历史悠久，已形成自我教育体系，根据各自特点设章记述。供热、燃气行业的职工教育在相关内容中略述。

九、志中未加限定词的“省”“市”，均指甘肃省、兰州市。

十、本志《供水》篇解放前的资料主要来自甘肃省图书馆历史文献部，甘肃省档案馆，省、市文史馆；解放后的来自兰州市档案馆，市建委档案室，市自来水总公司档案室及各有关部门；由甘肃省地矿局水文处、兰州市城市地下水资源管理办公室、兰州市节约用水办公室、兰州铁路局等有关自备水源单位提供的文字材料、数据，均经过考证、筛选后载入。远郊及县城供水资料来自三县及红古区城乡建设局。《公共交通》、《供热》、《燃气》资料分别来自兰州市公交总公司、兰州市热力公司筹建处、兰州市煤气总公司、市城建档案馆、省环保局等有关部门档案资料室。为节省篇幅，资料来源不一一注明。对于历史上一些情况不明的，通过采访知情人回忆的口碑资料，采用时力求多方考证，翔实可靠。

十一、其他未说明者遵从《兰州市志·凡例》。



# 兰州市志

## 第八卷·公用事业志

### 目 录

---

总序  
凡例  
序  
编辑说明

概述 ..... (1)  
大事辑要 ..... (7)

#### 第一篇 供水

第一章 供水水源 ..... (51)  
    第一节 地表水 ..... (51)  
    第二节 地下水 ..... (53)

一、碎屑岩类孔隙裂隙水 .....	(53)
二、基岩裂隙水 .....	(54)
三、松散岩类孔隙水 .....	(54)
(一) 河谷潜水 .....	(54)
(二) 断陷盆地地下水 .....	(55)
第三节 水资源管理 .....	(59)
第二章 水厂及供水 .....	(60)
第一节 城市公共水厂 .....	(60)
一、简易临时水厂 .....	(60)
(一) 徐家湾供水工程 .....	(60)
(二) 庆安门水厂 .....	(62)
(三) 郑家庄水厂 .....	(63)
(四) 华林坪简易供水设施 .....	(64)
(五) 盐场区简易供水设施 .....	(64)
二、西固水厂 .....	(64)
(一) 第一水厂 .....	(65)
(二) 第二水厂 .....	(67)
三、东市区水厂 .....	(69)
(一) 第三水厂 .....	(69)
(二) 第四水厂 .....	(72)
四、自来水处理工艺流程 .....	(73)
(一) 地表水处理工艺流程 .....	(73)
(二) 地下水处理工艺流程 .....	(73)
第二节 单位自备水厂(源) .....	(75)
一、兰州铁路局水厂 .....	(79)
二、兰州铁路分局水厂(源) .....	(80)
三、兰州石油化工机器总厂水厂 .....	(81)
四、兰州化学工业公司水厂 .....	(81)
五、河北三厂水源 .....	(82)
六、水上水厂 .....	(83)

第三节 远郊县区供水 .....	(84)
一、红古区供水 .....	(84)
二、榆中县供水 .....	(84)
(一) 水源地 .....	(84)
(二) 管网 .....	(84)
(三) 水价 .....	(85)
三、皋兰县供水 .....	(85)
四、永登县供水 .....	(86)
第三章 供水设施 .....	(87)
第一节 传统饮用水设施 .....	(87)
一、水井 .....	(87)
二、涝池 .....	(87)
三、水窖 .....	(87)
第二节 水库与加压站 .....	(88)
第三节 供水管网 .....	(92)
第四节 水站 .....	(98)
一、水站设置 .....	(99)
二、水站管理 .....	(100)
第五节 消火栓 .....	(107)
第四章 售水 .....	(110)
第一节 方式 .....	(110)
一、生活用水 .....	(111)
二、工业用水 .....	(111)
三、用水程序 .....	(111)
第二节 水量 .....	(113)
第三节 水价 .....	(116)
一、生活用水价 .....	(116)
二、工业用水价 .....	(117)
第五章 水质监测 .....	(119)
第一节 水质检验机构 .....	(119)



一、职责	(119)
二、水质检验业务	(119)
三、水质检验制度	(121)
第二节 供水水源地水质防护	(122)
一、防护地带及范围	(122)
(一) 戒严地带	(122)
(二) 限制地带	(122)
二、水源地水质监测	(122)
(一) 卫生防护	(122)
(二) 水质监测	(123)
第三节 水厂水质检验	(126)
一、生产水质	(126)
二、出厂水质检验	(126)
(一) 检验指标	(126)
(二) 出厂水质标准	(126)
1. 一次水	(126)
2. 二次水	(126)
3. 生活水	(126)
第四节 管网水质检测	(127)
一、管网防护	(127)
二、管网水取样	(129)
第五节 水质事故	(130)
第六章 管理	(131)
第一节 营业	(131)
一、业务	(131)
二、机构	(131)
三、优质服务	(133)
第二节 管网管理	(134)
一、管理部门	(134)
二、管网设施及管理	(135)

# 目 录

• 5 •

(一) 管网及设施产权划分	(135)
(二) 管网防护	(135)
(三) 管网抢修装备	(136)
三、管网巡查制度	(136)
(一) 水源地管线巡查制度	(136)
(二) 给水管道巡查听漏	(136)
1. 管线巡查	(137)
2. 技术检查	(137)
3. 听漏检测	(137)
四、管网测压	(138)
(一) 管网测压点的选择	(138)
(二) 管网压力检测手段	(138)
(三) 压力标准	(138)
五、管网抢修	(139)
(一) 管网抢修时效	(139)
(二) 管网抢修责任	(139)
六、消火栓使用及管理	(139)
第三节 节约用水	(140)
一、机构	(140)
二、业务	(141)
(一) 节水组织	(141)
(二) 节水宣传	(142)
(三) 节水措施	(142)
三、节水法规	(144)
第四节 管理规章	(145)
一、法规	(145)
二、企业制度	(146)
第七章 科技	(149)
第一节 科研成果	(149)
一、聚丙烯酰胺处理黄河高浊度水	(149)

二、防水防油渗漏	(149)
三、改变沉淀工艺,降低泵组电耗	(150)
四、检修水工构筑物新材料	(150)
第二节 技术改造	(151)
一、草土围堰	(151)
二、改造调节闸	(151)
三、利用管道水力混合,提高混凝效率	(152)
四、应用三层滤料改造滤池,提高过滤水生产能力	(153)
五、微机应用于净化工艺	(153)
六、同步电动机进相送无功	(154)
七、深井泵检修技术	(154)
第八章 职工	(156)
第一节 职工构成	(156)
第二节 职工教育	(159)
一、基础教育	(159)
二、学历教育	(159)
三、岗位培训	(160)
四、继续教育	(160)
五、开门办学	(161)
第三节 表彰与奖励	(161)
第二篇 公共交通	
第一章 交通工具	(164)
第一节 非机动车工具	(164)
一、轿子	(164)
二、轿车子	(164)
三、交通马车	(164)
四、人力车	(165)
五、羊皮筏子	(165)
第二节 机动交通工具	(165)

一、公共汽车 .....	(168)
(一) 大客车 .....	(168)
(二) 通道车 .....	(169)
(三) 小公共汽车 .....	(173)
二、无轨电车 .....	(173)
三、出租汽车 .....	(176)
四、通勤车 .....	(177)
五、市郊列车 .....	(177)
六、客运摩托车 .....	(178)
第二章 车辆保修与改制 .....	(179)
第一节 车辆保修 .....	(179)
第二节 车辆改制 .....	(182)
第三节 机具设备改造 .....	(186)
一、机具 .....	(186)
二、设备改造 .....	(194)
第三章 线路 .....	(197)
第一节 市区线 .....	(198)
一、公共汽车线路 .....	(198)
二、电车线路 .....	(203)
第二节 近郊线 .....	(204)
第三节 远郊线 .....	(205)
一、编号远郊线路 .....	(206)
二、其他远郊线路 .....	(207)
第四节 专线 .....	(208)
第五节 “招手停”线路 .....	(208)
第四章 场站 .....	(210)
第一节 停车场 .....	(210)
一、第一车场停车场 .....	(210)
二、第二车场停车场 .....	(210)
三、第三车场停车场 .....	(211)

四、第四车场停车场 .....	(211)
五、第五车场停车场 .....	(212)
第二节 保养场 .....	(213)
一、第一车场保养场 .....	(213)
二、第二车场保养场 .....	(214)
三、第三车场保养场 .....	(214)
四、第四车场保养场 .....	(215)
五、第五车场保养场 .....	(215)
第三节 客车修理厂 .....	(215)
第四节 整流站 .....	(216)
一、天水路整流站 .....	(216)
二、七里河变电站 .....	(217)
三、中山林变电站 .....	(217)
四、穴崖子整流站 .....	(217)
五、滨河路整流站 .....	(217)
第五节 车站 .....	(218)
一、调度站 .....	(218)
(一) 第一车场站房 .....	(218)
(二) 第二车场站房 .....	(219)
(三) 第三车场站房 .....	(220)
(四) 第四车场站房 .....	(221)
(五) 第五车场站房 .....	(222)
二、候车站 .....	(223)
三、交通枢纽站 .....	(223)
第五章 经营 .....	(226)
第一节 调度 .....	(229)
一、现场调度 .....	(229)
二、二级调度 .....	(230)
三、三级调度 .....	(231)
四、客流调查 .....	(231)

# 目 录

• 9 •

第二节 运营	(232)
一、早期营运	(232)
二、正点运行	(233)
三、线路站点管理	(235)
四、营运稽查	(235)
五、客运市场	(236)
第三节 票价	(236)
一、市区普通线路票价	(237)
(一) 零售票价	(237)
(二) 月票价	(239)
二、郊区线路票价	(240)
(一) 近郊线票价	(240)
(二) 远郊线票价	(240)
三、专线票价	(240)
(一) 近程专线票价	(241)
(二) 远程专线票价	(241)
四、出租汽车票价	(241)
(一) 轿车出租价	(241)
(二) 中型客车出租价	(242)
(三) 大客车出租价	(242)
(四) 婚礼租车价	(242)
五、“招手停”票价	(243)
六、摩托车客运票价	(244)
第四节 服务	(244)
一、服务竞赛	(244)
二、规范服务	(246)
三、文明礼貌活动	(247)
四、安全优质服务活动	(248)
第五节 安全	(250)
一、安全机构	(250)

二、行车安全规章	(251)
三、重大行车事故	(253)
第六章 供应	(256)
第一节 燃料	(256)
一、油料	(256)
二、油库	(263)
第二节 轮胎	(264)
第三节 材料	(264)
第四节 库房	(266)
第五节 后勤	(266)
一、机构与管理	(266)
二、后勤设施	(267)
第七章 职工	(269)
第一节 职工构成	(269)
第二节 职工教育	(271)
一、教育机构	(271)
二、教育方式	(271)
(一) 岗位培训	(271)
(二) 学历教育	(272)
第三节 表彰与奖励	(272)
<b>第三篇 供热</b>	
第一章 供热方式及设施	(276)
第一节 传统供热	(276)
一、火炕	(276)
二、火盆	(278)
三、土火炉	(278)
四、铁火炉	(279)
五、壁炉	(280)
六、火墙	(280)

七、烤箱	(280)
八、蜂窝炉	(281)
九、暖气炉(桑普炉)	(281)
第二节 锅炉供热	(281)
一、分散供热	(283)
二、联片供热	(283)
三、集中供热	(284)
第三节 热电联产供热	(285)
一、西固热电厂	(286)
二、兰州第二热电厂	(289)
第四节 其他供热方式	(291)
一、电能供热	(291)
二、太阳能供热	(291)
三、核能供热	(292)
第五节 管网	(292)
第二章 供热管理	(295)
第一节 管理机构	(295)
第二节 行业管理	(295)
一、锅炉房建设	(296)
二、联片供热标准及建设资金	(296)
(一) 联片供热标准	(296)
(二) 联片供热建设资金	(297)
三、供用热管理	(297)
四、违章管理	(299)
第三节 热费管理	(299)
一、热价	(299)
二、收费	(300)
第四节 经营	(301)
一、专业供热	(301)
二、社会供热	(302)



第五节 法规	(303)
一、《兰州市城市供热管理暂行办法》	(303)
二、《兰州市城市供热管理暂行办法实施细则》	(303)
三、《关于锅炉房建设审批工作的若干规定》	(303)
<b>第四篇 燃气</b>	
第一章 燃气种类	(306)
第一节 煤气	(306)
一、发生炉煤气	(306)
(一) 空气煤气	(306)
(二) 水煤气	(306)
二、加压煤气	(306)
第二节 液化石油气	(307)
一、液化气站	(307)
二、瓶装液化气	(309)
(一) 供应	(309)
(二) 钢瓶检验	(319)
第二章 煤气工程	(321)
第一节 煤气厂	(322)
一、工程筹备	(322)
(一) 选厂址	(322)
(二) 引进技术设备	(323)
(三) 其他	(325)
二、制气工程建设	(326)
第二节 长输管线	(327)
一、管线	(328)
二、门站阀室	(329)
第三节 市内管网	(330)
一、管网布局	(331)
(一) 高压管网	(331)

(二) 中压管网 .....	(331)
(三) 低压管网 .....	(332)
二、调压站 .....	(332)
三、庭院管网 .....	(333)
第四节 管网防护及抢修 .....	(333)
一、防护 .....	(333)
二、抢修 .....	(334)
第五节 管网集资 .....	(334)
第三章 煤气生产经营 .....	(335)
第一节 机构 .....	(335)
一、煤气厂 .....	(335)
二、供应处 .....	(336)
第二节 生产 .....	(336)
一、生产工艺 .....	(336)
二、配套设备 .....	(338)
第三节 供气 .....	(339)
一、输配系统管理 .....	(339)
二、燃气具 .....	(340)
三、价格 .....	(341)
第四节 安全 .....	(341)
一、安全机构及职责 .....	(341)
二、生产安全措施 .....	(342)
(一) 报警装置 .....	(342)
(二) 安全生产管理 .....	(342)
(三) 安全生产基本要求 .....	(342)
三、供气安全检测 .....	(342)
第五节 法规 .....	(343)
一、《兰州市煤气管理办法》 .....	(343)
二、《兰州煤气市区管网建设资金征集办法》 .....	(344)

第五篇 机构

第一章 公用事业管理机构.....	(346)
第一节 旧公用事业管理机构.....	(346)
一、工务所.....	(346)
二、工务局.....	(346)
三、自来水工程筹备委员会.....	(346)
四、兰州市自来水工程处.....	(347)
第二节 兰州市公用事业管理局.....	(348)
第三节 兰州市城乡建设委员会.....	(350)
第二章 企业单位.....	(351)
第一节 供水机构.....	(351)
一、兰州市自来水股份有限公司.....	(351)
二、兰州市简易自来水管理所.....	(351)
三、兰州市自来水工程筹建处.....	(351)
四、兰州市给排水工程筹建处.....	(351)
五、兰州市自来水厂.....	(351)
六、兰州市给排水公司.....	(352)
七、兰州市给排水公司革命委员会.....	(352)
八、兰州市自来水公司.....	(352)
第二节 公共交通机构.....	(357)
一、兰州市公共汽车管理所.....	(357)
二、兰州市公共汽车公司.....	(357)
三、兰州市电车公司.....	(357)
四、兰州市公共交通公司革命委员会.....	(357)
五、兰州市公共交通公司.....	(358)
第三章 事业单位.....	(362)
第一节 供热机构.....	(362)
一、兰州市热力公司筹建处.....	(362)
二、兰州市供热管理站.....	(364)

第二节 燃气机构.....	(364)
一、兰州市煤气公司.....	(364)
二、兰州市煤制气工程指挥部.....	(364)
三、兰州市煤气工程指挥部.....	(364)

## 附录

一、1991年~1998年兰州市公用事业工作纪略.....	(368)
供水.....	(368)
公共交通.....	(373)
供热.....	(394)
燃气.....	(402)
二、重要法规文件辑录.....	(412)
兰州市城市水源卫生防护暂行规定.....	(412)
兰州市城市自来水管理章程.....	(413)
兰州市节约用水管理办法.....	(418)
兰州市计划用水“节奖超罚”实施细则.....	(420)
兰州市城市地下水资源管理暂行办法.....	(424)
兰州市城市供热管理暂行办法.....	(427)
兰州市城市供热管理暂行办法实施细则.....	(429)
关于锅炉房建设审批工作的若干规定.....	(432)
关于兰州市煤气工程计划任务书的批复.....	(434)
兰州市人民政府转发《关于兰州煤气工程厂址的 批复》的通知.....	(435)
关于兰州煤气厂进口设备问题的函.....	(435)
关于兰州煤制气工程设计任务书的补充报告.....	(436)
关于兰州煤制气工程几个具体问题的复函.....	(437)
兰州市煤气管理办法.....	(437)
兰州煤气市区管网建设资金征集办法.....	(443)
兰州煤气市区管网建设资金征集办法实施细则.....	(445)
国家地震局兰州地震研究所地震基本烈度函.....	(447)

# 目 录

关于《兰州市公交公司转换经营机制总体 方案》的批复.....	(447)
编后记.....	(453)
《兰州市志》编纂说明 .....	(457)